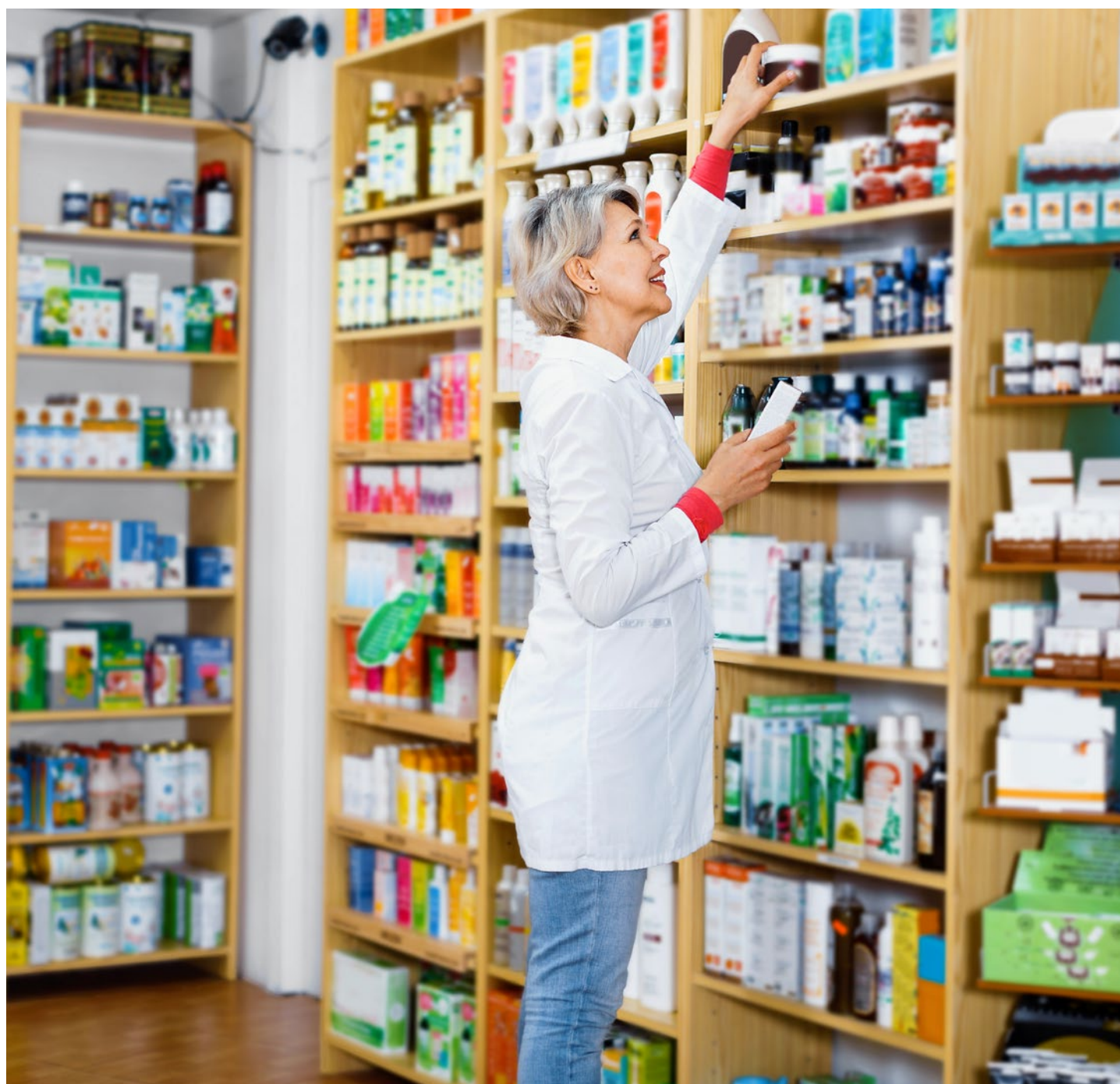


PENSIONSKASSE DES SCHWEIZERISCHEN  
DROGISTENVERBANDES (SDV)

Vorsorgewerk der proparis Vorsorge-Stiftung Gewerbe Schweiz

# Kurzbericht 2023





## Liebe Versicherte, werte Arbeitgebende

Lassen Sie uns das Positive feiern: Das Geschäftsjahr 2023 konnte die Pensionskasse des SDV mit hoher Zufriedenheit abschliessen. Dies ist keine Selbstverständlichkeit, denn weiterhin prägten geopolitische Spannungen, die Kriege in der Ukraine und im Nahen Osten sowie wirtschaftliche Veränderungen die Weltlage. Auch die wieder entfachte Inflation führte in vielen Ländern zu Anspannungen, insbesondere auf den Immobilienmärkten.

Dieses anspruchsvolle Marktumfeld war eine Herausforderung für alle Pensionskassen – auch für uns. Angesichts der angespannten Ausgangslage dürfen wir zufrieden sein mit der positiven Entwicklung unseres Anlagevermögens. Eine Gesamtrendite von 6,4 Prozent konnte im Geschäftsjahr 2023 erreicht werden – ein erfreulicher und solider Wert. Der Deckungsgrad erhöhte sich per Ende 2023 erneut auf 110,67 Prozent und lag somit deutlich im positiven Bereich. Trotz den weltweiten Unsicherheiten war unsere finanzielle Performance im zurückliegenden Jahr robust und wir konnten die Verantwortung gegenüber unseren Versicherten ohne Abstriche wahrnehmen. Es zeigte sich einmal mehr, dass wir als langfristige Investorin Hausforderungen eines turbulenten Marktes entspannt begegnen können. Dies gelingt, indem wir unserer Anlagestrategie treu bleiben und Optimierungen nur punktuell und äusserst gezielt vornehmen.

Als Pensionskasse des SDV mit 1 421 versicherten Personen ist es unsere oberste Priorität, die finanzielle Absicherung unserer Versicherten im Alter zu gewährleisten. Auch wenn dieser Zeitpunkt individuell noch weit entfernt erscheinen mag, ist die Sicherstellung einer soliden Vorsorge durch die Pensionskasse zu jedem Lebenszeitpunkt relevant. Denn auch bei unerwünschten, nicht vorhersehbaren Ereignissen

wie Invalidität oder Tod einer versicherten Person leistet die Pensionskasse finanzielle Unterstützung. Die Pensionskasse des SDV ist deshalb bestrebt, Anlaufstelle für unseren Versicherten zu sein und die erforderlichen Informationen und Instrumente zur Verfügung zu stellen, damit unsere Versicherten bei Bedarf fundierte Entscheidungen im Zusammenhang mit Ihrer Altersvorsorge treffen können.

Entscheidungen rund um die Altersvorsorge werden im laufenden Jahr auch politisch gleich mehrfach getroffen. Dass eingeschliffene Systeme nach einer gewissen Zeit mit der aktuellen Realität abgeglichen und wenn nötig angepasst werden sollten, ist eine der Grundlagen unseres Wohlfahrtsstaats. Insbesondere die Abstimmung über die BVG-Reform wird in der 2. Säule zentrale Weichenstellungen mit sich bringen. Als Pensionskasse setzen wir auf Stabilität und Sicherheit, weshalb wir seit vielen Jahren bei pariparis angeschlossenen sind, der Sammelstiftung des Schweizer Gewerbes. Denn auch die Grösse trägt massgeblich zur Stabilität und Sicherheit bei, indem wir als Vorsorgewerk u.a. von erfreulichen Skalierungseffekten profitieren können.

Positiv gespannt und voller Zuversicht blicke ich in die Zukunft des angebrochenen Geschäftsjahrs. Allen, die dazu beigetragen haben, dass die Pensionskasse des SDV auf ein gutes Jahr 2023 zurückblicken kann, sei herzlich gedankt. Ich lade Sie ein, diesen Bericht sorgfältig zu studieren und freue mich über Ihr konstruktives Feedback und Ihre Anregungen.

Jürg Rolli

Pensionskasse SDV  
Präsident der Versicherungskommission

<b>Aktiven</b>	<b>31.12.2023</b> in CHF	<b>31.12.2022</b> in CHF
<b>Vermögensanlagen</b>	<b>60 018 871.14</b>	<b>50 452 803.63</b>
Flüssige Mittel	668 997.68	75 329.58
Forderungen und Darlehen	1 989 081.46	4 799 687.05
Wertschriften	57 360 792.00	45 577 787.00
Forderungen in Grundpfandtiteln auf Liegenschaften	–	–
Anlagen beim Arbeitgeber	–	–
Liegenschaften	–	–
Andere Anlagen	–	–
<b>Aktive Rechnungsabgrenzung</b>	<b>477 394.00</b>	<b>259 966.60</b>
<b>Aktiven aus Versicherungsverträgen</b>	<b>35 972 633.00</b>	<b>33 334 202.00</b>
<b>Aktiven</b>	<b>96 468 898.14</b>	<b>84 046 972.23</b>

<b>Passiven</b>	<b>31.12.2023</b> in CHF	<b>31.12.2022</b> in CHF
<b>Verbindlichkeiten</b>	<b>141 203.90</b>	<b>35 793.30</b>
Freizüigigkeitsleistungen und Renten	171.25	35 793.30
Banken/Versicherungen	141 032.65	–
Andere Verbindlichkeiten	–	–
<b>Passive Rechnungsabgrenzung</b>	<b>–</b>	<b>657.65</b>
<b>Arbeitgeber-Beitragsreserven</b>	<b>898 812.20</b>	<b>777 532.10</b>
Beitragsreserve ohne Verwendungsverzicht	898 812.20	777 532.10
Beitragsreserve mit Verwendungsverzicht	–	–
<b>Nicht-technische Rückstellungen</b>	<b>–</b>	<b>–</b>
<b>Vorsorgekapitalien und technische Rückstellungen</b>	<b>86 226 627.30</b>	<b>78 172 011.65</b>
Vorsorgekapital Aktive	36 997 810.30	34 558 479.65
Vorsorgekapital Rentner	8 728 131.00	6 402 774.00
Passiven aus Versicherungsverträgen	35 972 633.00	33 334 202.00
Technische Rückstellungen	4 528 053.00	3 876 556.00
<b>Wertschwankungsreserve</b>	<b>9 202 254.74</b>	<b>5 060 977.53</b>
<b>Stiftungskapital, Freie Mittel / Unterdeckung</b>	<b>–</b>	<b>–</b>
Stand zu Beginn der Periode	–	3 976 628.75
Zunahme/Abnahme aus Teilliquidation	–	–
Ertrags-/Aufwandüberschuss	–	–3 976 628.75
<b>Passiven</b>	<b>96 468 898.14</b>	<b>84 046 972.23</b>

	01.01.–31.12.2023 in CHF	01.01.–31.12.2022 in CHF
<b>Ordentliche und übrige Beiträge und Einlagen</b>	<b>6 538 013.28</b>	<b>6 378 162.82</b>
Beiträge Arbeitnehmer	2 663 045.05	2 460 454.25
Beiträge Arbeitgeber und Selbstständigerwerbende	2 731 841.70	2 516 787.50
– davon Entnahme aus Arbeitgeber-Beitragsreserven zur Beitragsfinanzierung	–194 328.20	–148 376.50
Einmaleinlagen und Einkaufssummen	918 828.55	1 403 635.90
Sanierungsbeiträge Arbeitnehmer	–	–
Sanierungsbeiträge Arbeitgeber	–	–
Einlagen in die Arbeitgeber-Beitragsreserve	314 746.10	51 755.65
Zuschüsse Sicherheitsfonds	103 880.08	93 906.02
<b>Eintrittsleistungen</b>	<b>7 102 009.15</b>	<b>4 818 984.52</b>
Freizügigkeitseinlagen	6 145 453.20	4 757 022.57
Einlagen bei Übernahme von Versichertenbeständen		
– Technische Rückstellungen	–	–
– Wertschwankungsreserve	–	–
– Freie Mittel	–	–
Einzahlung WEF-Vorbezüge/Scheidung	956 555.95	61 961.95
<b>Zufluss aus Beiträgen und Eintrittsleistungen</b>	<b>13 640 022.43</b>	<b>11 197 147.34</b>
<b>Reglementarische Leistungen</b>	<b>–4 324 118.40</b>	<b>–2 885 693.45</b>
Altersrenten	–1 606 439.00	–1 424 250.60
Hinterlassenenrenten	–173 728.90	–176 004.00
Invalidenrenten	–150 573.70	–169 608.70
Übrige reglementarische Leistungen	–	–
Kapitalleistungen bei Pensionierung	–2 393 376.80	–1 093 241.05
Kapitalleistungen bei Tod und Invaldität	–	–22 589.10
<b>Austrittsleistungen</b>	<b>–3 340 090.40</b>	<b>–3 796 257.65</b>
Freizügigkeitsleistungen bei Austritt	–3 193 900.05	–3 705 290.35
Übertragung von zus. Mitteln bei kollektivem Austritt	–	–
Vorbezüge WEF/Scheidung	–146 190.35	–90 967.30
<b>Abfluss für Leistungen und Vorbezüge</b>	<b>–7 664 208.80</b>	<b>–6 681 951.10</b>
<b>Auflösung/Bildung Vorsorgekapitalien, technische Rückstellungen und Beitragsreserven</b>	<b>–5 536 602.55</b>	<b>–6 726 988.00</b>
Auflösung/Bildung Vorsorgekapital Aktive	–1 474 120.25	–1 803 824.80
Aufwand/Ertrag aus Teilliquidation	–	–
Auflösung/Bildung Vorsorgekapital Rentner	–2 325 357.00	–3 988 759.00
Auflösung/Bildung technische Rückstellungen	–651 497.00	–118 919.00
Verzinsung des Sparkapitals	–965 210.40	–912 106.05
Auflösung/Bildung von Beitragsreserven	–120 417.90	96 620.85
<b>Ertrag aus Versicherungsleistungen</b>	<b>2 568 785.90</b>	<b>2 871 628.30</b>
Versicherungsleistungen	1 634 072.90	1 709 230.30
Überschussanteil aus Versicherungen	934 713.00	1 162 398.00

	01.01.–31.12.2023 in CHF	01.01.–31.12.2022 in CHF
<b>Versicherungsaufwand</b>	<b>-3 496 819.82</b>	<b>-1 939 594.49</b>
Versicherungsprämien	-686 113.80	-701 700.70
– Brutto-Risikoprämien	-563 868.05	-572 275.65
– Kostenprämien	-122 245.75	-129 425.05
Einmaleinlagen an Versicherungen	-2 771 656.40	-1 200 000.00
Beiträge an Sicherheitsfonds	-39 049.62	-37 893.79
<b>Netto-Ergebnis aus dem Versicherungsteil</b>	<b>-488 822.84</b>	<b>-1 279 757.95</b>
<b>Netto-Ergebnis aus Vermögensanlagen</b>	<b>4 893 150.62</b>	<b>-8 139 594.50</b>
Ergebnis aus flüssigen Mitteln	19 097.67	-7 991.00
Ergebnis aus Forderungen und Darlehen	-1 100.85	–
Ergebnis aus Wertschriften	5 064 863.00	-7 967 852.95
Ergebnis aus Forderungen in Grundpfandtiteln	–	–
Ergebnis aus Anlagen beim Arbeitgeber	–	–
Ergebnis aus Liegenschaften	–	–
Verzugszinsen auf Freizügigkeitsleistungen	–	–
Zinsen auf Arbeitgeber-Beitragsreserve	-862.20	-1 552.55
Vermögensverwaltungsaufwand	-188 847.00	-162 198.00
<b>Auflösung/Bildung nicht-technische Rückstellungen</b>	<b>–</b>	<b>–</b>
<b>Sonstiger Ertrag</b>	<b>82.02</b>	<b>–</b>
Ertrag aus erbrachten Dienstleistungen	–	–
Übrige Erträge	82.02	–
<b>Sonstiger Aufwand</b>	<b>–</b>	<b>–</b>
<b>Verwaltungsaufwand</b>	<b>-263 132.59</b>	<b>-226 685.77</b>
Allgemeine Verwaltung	-246 513.19	-213 033.23
Marketing- und Werbeaufwand	–	–
Makler- und Brokertätigkeit	–	–
Revisionsstelle und Experte für berufliche Vorsorge	-15 459.40	-12 441.54
Aufsichtsbehörden	-1 160.00	-1 211.00
<b>Ertrags-/Aufwandüberschuss vor Bildung/ Auflösung Wertschwankungsreserve</b>	<b>4 141 277.21</b>	<b>-9 646 038.22</b>
<b>Auflösung/Bildung Wertschwankungsreserve</b>	<b>-4 141 277.21</b>	<b>5 669 409.47</b>
<b>Ertragsüberschuss/Aufwandüberschuss</b>	<b>–</b>	<b>-3 976 628.75</b>

### Rechtsform und Zweck

Die Pensionskasse SDV ist ein Vorsorgewerk der proparis Vorsorge-Stiftung Gewerbe Schweiz mit Sitz in Bern. Die Stiftung proparis (UID: CHE-107.813.246) bezweckt mit der Pensionskasse, den Selbstständigerwerbenden sowie den Mitgliederfirmen die berufliche Vorsorge nach BVG und allenfalls die Abdeckung eines weitergehenden Vorsorgebedarfs im Bereich der 2. Säule einfach und kostengünstig zu ermöglichen.

Diese Teilrechnung behandelt ausschliesslich die Daten des Vorsorgewerkes und nicht jene der konsolidierten Rechnungslegung der proparis auf Stiftungsebene.

### Oberstes Organ, Geschäftsführung und Zeichnungsberechtigung

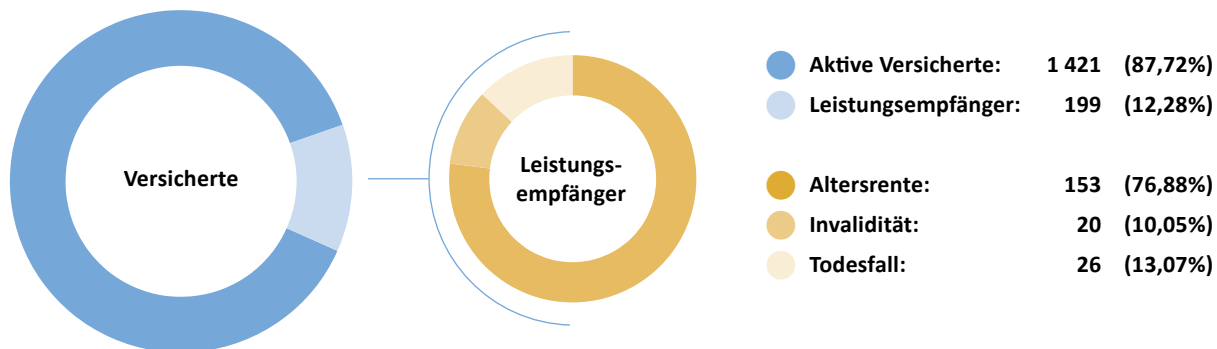
Die paritätisch zusammengesetzte Versicherungskommission des Vorsorgewerkes besteht aus folgenden Mitgliedern:

	<b>Funktion</b>	<b>AG/AN</b>	<b>Amtsduer</b>	
	Rolli Jürg	Präsident	AG-Vertreter	2020–2024
	Thomann Hanno	Vizepräsident	AN-Vertreter	2020–2024
	Bösinger Jürg	Mitglied	AN-Vertreter	2020–2024
	Nikles Bruno	Mitglied	AG-Vertreter	2022–2024
Adresse Durchführungsstelle	Ausgleichskasse des Schweizerischen Gewerbes Brunnmattstrasse 45, Postfach, 3001 Bern			
Kontakt	031 379 42 42 <a href="mailto:ak105@ak105.ch">ak105@ak105.ch</a>			
Geschäftsführung	Durchführungsstelle der AHV-Ausgleichskasse Schw. Gewerbe Leiter der Pensionskasse: Adrian Mast			
Zeichnungsberechtigung	Das Vorsorgewerk hat keine eigene Rechtspersönlichkeit. Rechtsgeschäfte können nur durch zeichnungsberechtigte Vertreter von proparis (Rechtsträger) getätigt werden.			

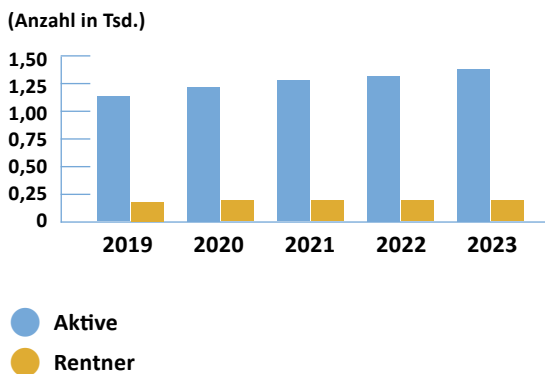
### Experten, Revisionsstelle, Berater, Aufsichtsbehörde

Experte für die berufliche Vorsorge	Vertragspartner: Keller Experten AG, Frauenfeld Ausführender Experte: André Tapernoux, Pensionskassen-Experte SKPE
Revisionsstelle	OBT AG, St. Gallen Leitender Revisor: Christian Siegfried
Andere Berater	Geschäftsstelle der proparis Vorsorge-Stiftung Gewerbe Schweiz, Bern Jean-Claude Bregnard
Aufsichtsbehörde	Bernische BVG- und Stiftungsaufsicht (BBSA) Register Nr. BE 836 Zuständige Aufsichtsexpertinnen Wirtschaftsprüfung: Esther Wegmüller Organisationsprüfung: Isabelle Künzli

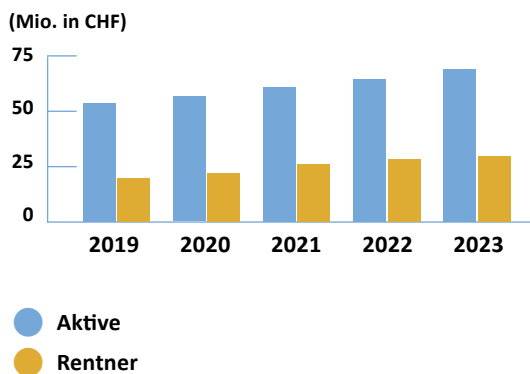
### Struktur der Versicherten und Leistungsempfänger<sup>1</sup>



### Struktur Aktive / Rentner



### Vorsorgekapital Aktive / Rentner<sup>3</sup>

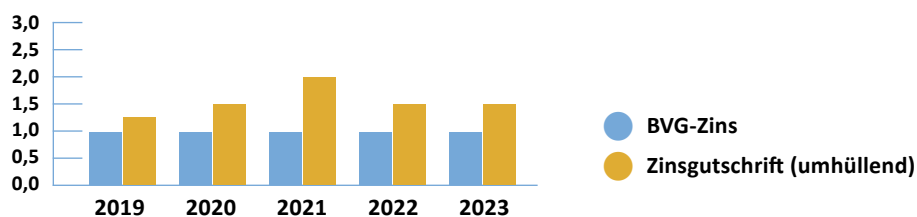


<sup>1</sup> Das Total der Leistungsempfänger (Alter, Invalidität und Tod) umfasst auch Kinder- und Waisenrenten.  
<sup>2</sup> unter Berücksichtigung der versicherungsmässig rückgedeckten Altersrenten (ohne Langlebigerisiko)  
<sup>3</sup> unter Berücksichtigung der versicherungsmässig rückgedeckten Rentendeckungskapitalien (ohne Langlebigerisiko)



## BVG-Zins / Zinsgutschrift

(in %)



Gemäss Beschluss der Versicherungskommission wurden die Überschüsse der Versicherer in die Freien Mittel überführt.

Der Zinssatz für das Jahr 2023 für die BVG-Vorsorge und die weitergehende Vorsorge beträgt für den obligatorischen wie den überobligatorischen Altersguthabenteil 1,50 Prozent (Vorjahr 1,50 Prozent).

Durch die Versicherungskommission wurde keine Anpassung der überobligatorischen Renten nach Art. 36 Abs. 2 BVG beschlossen.

**BVG-Altersguthaben:**

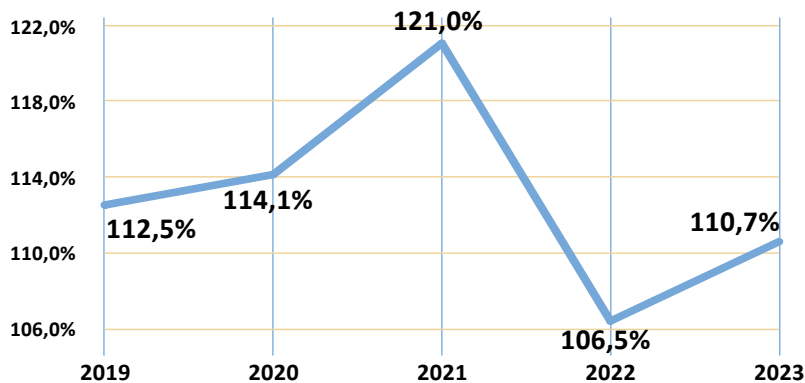
CHF 46 103 216

**überobligatorisches Altersguthaben:**

CHF 25 342 079



Deckungsgrad per 31.12.

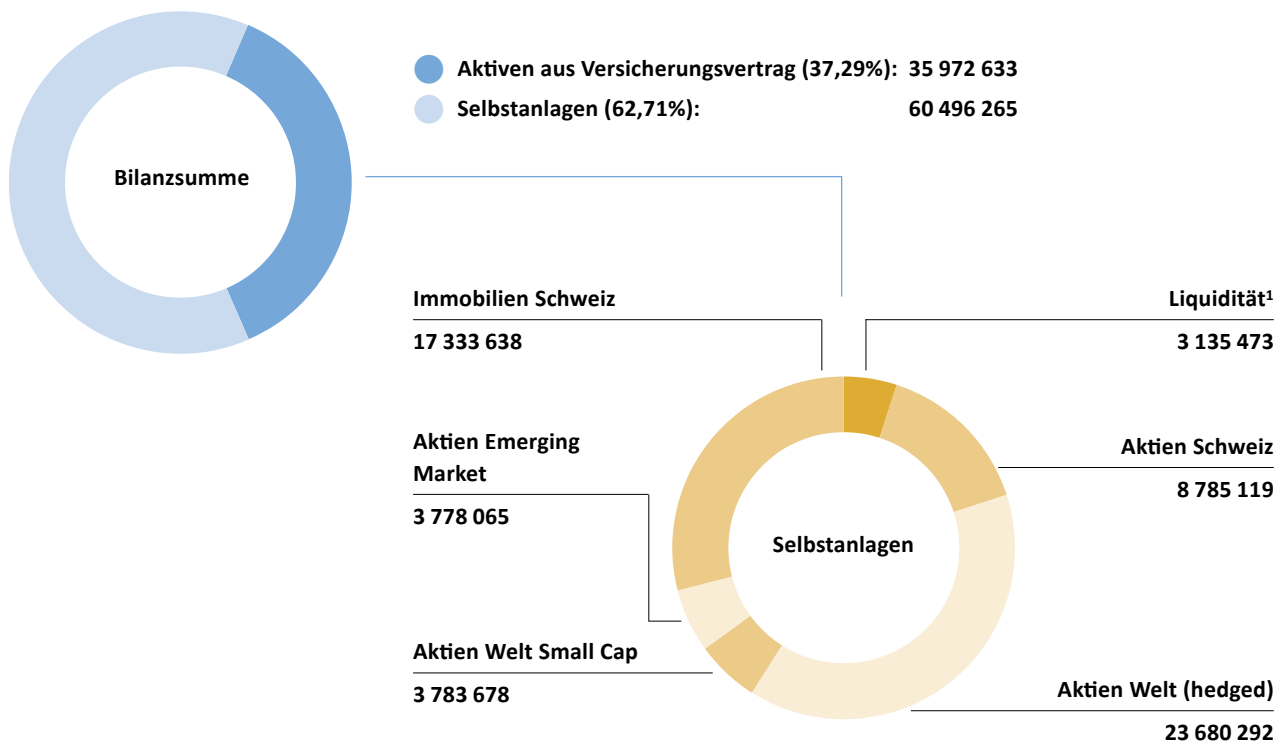


**78%**  
Bildungsgrad Zielwert-  
schwankungsreserven

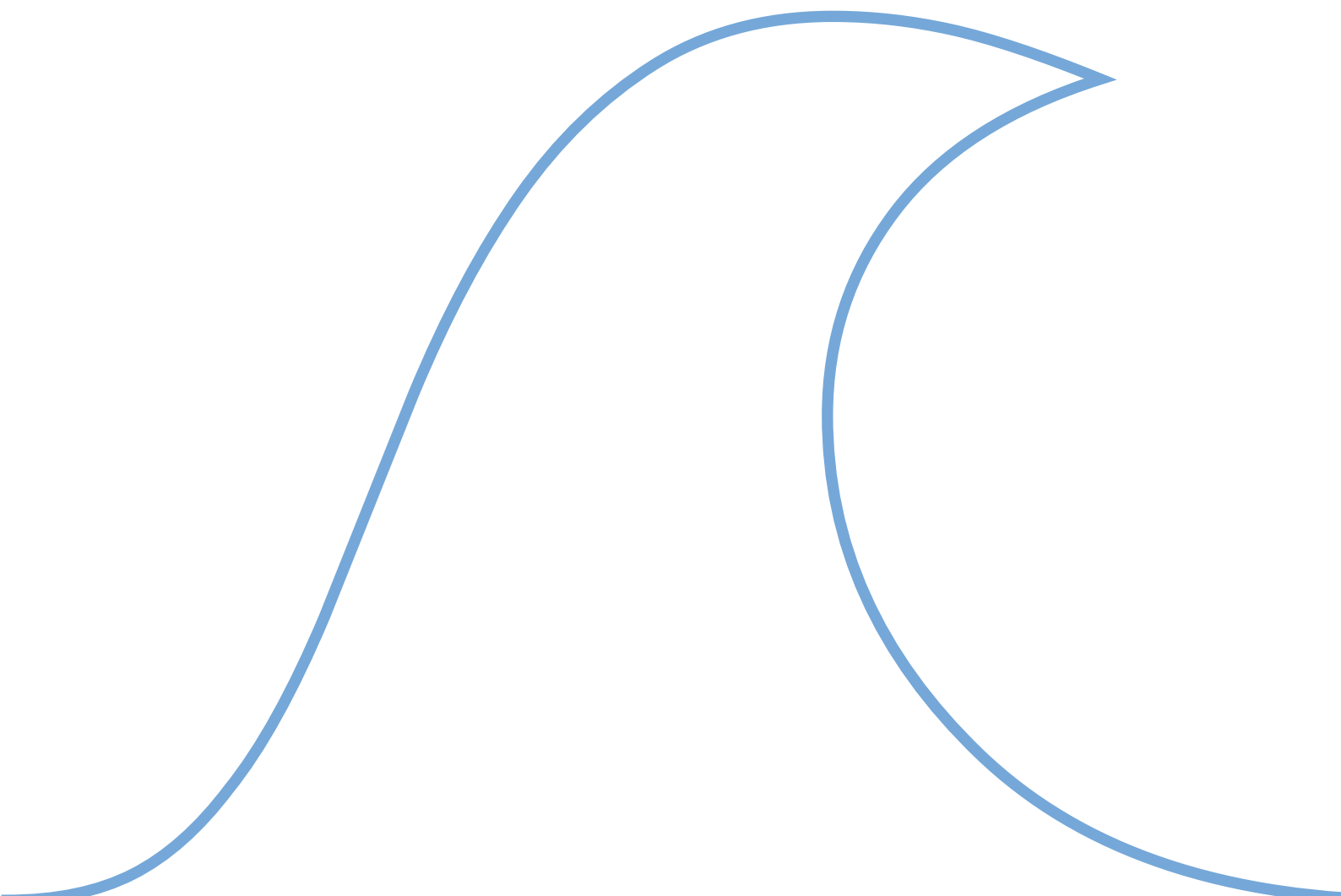
**100%**  
Kostentransparenz

**0,31%**  
Vermögensverwaltungskosten (TER)

Bilanzsumme CHF 96 468 898



<sup>1</sup> inkl. flüssige Mittel, Forderungen/Darlehen, transitorische Aktiven und andere Anlagen



**Pensionskasse des Schweizerischen  
Drogistenverbandes (SDV)**

Wytenbachstrasse 24 | Postfach | 3001 Bern  
031 379 42 42 | [ak105@ak105.ch](mailto:ak105@ak105.ch)  
[www.ak105.ch](http://www.ak105.ch)

